

읍·면별	면적(k㎡)	구성비 (%)	군				
			읍	면	리·동		반
					행정	법정	
금강송면	298.38	30.1	-	1	12	7	45
근남면	58.26	5.9	-	1	20	7	55
매화면	101.45	10.2	-	1	16	8	72
기성면	98.60	10.0	-	1	24	12	76
온정면	131.84	13.3	-	1	22	9	52
죽변면	18.36	1.9	-	1	15	4	96
후포면	22.18	2.2	-	1	15	3	98
계	989.91	100.0	2	8	195	79	800

출처 : 『울진군 통계연보, (2017)』

<표 166>에서 보는 바와 같이, 면적이 가장 큰 곳은 금강송면으로서 군 전체 면적의 30.1%를 차지하고 있고 다음이 북면, 온정면 순인데, 이들 지역은 대부분이 산으로 이루어져 있다. 그리고 행정 리·동 수가 북면, 울진읍, 기성면, 온정면 순이고 법정 리·동을 기준으로 하면 북면과 기성면이 공동으로 가장 많으며, 울진읍, 온정면 순이다.

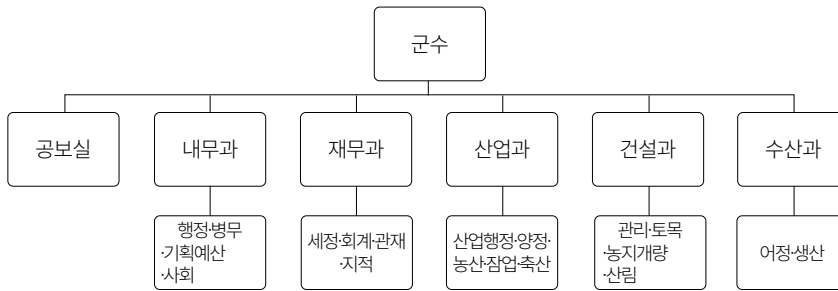
제2절 행정조직의 변천

행정조직은 환경의 변화에 따라 그 변화가 불가피한데 울진군의 행정조직 또한 그 시대적 환경을 반영하듯이 지속적인 변화를 거듭하면서 확대됐다. 지방자치단체 행정조직의 확대는 기능의 확대·강화, 공무원 수의 증가, 예산의 팽창, 법령의 증가 등을 동시에 수반한다. 행정기능, 공무원 수, 예산 등은 별도로 취급하고 여기서는 울진군 직제 가운데 비교적 큰 변화가 있는 연도를 중심으로 소개한다.

1. 1962~1969년

울진군의 행정조직을 보면, 1962년에는 공보실, 내무과, 재무과, 교육과, 산업과, 건설과, 농촌지도소 등 1실 5과 1지도소 8면 2출장소로 구성되어 있었으며, 1963년에 보건소가 신설되었다. 1969년에는 교육과가 교육청으로 변경되면서 군직제로부터 독립하였다. 그리고

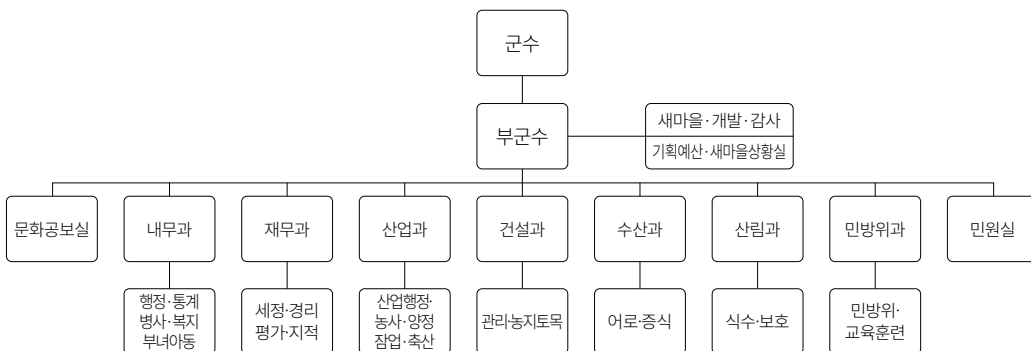
1968년에는 수산과가 신설되고 북면에 하당출장소가 설치되었다. 1969년 말 현재 울진군의 직제를 보면 <그림 2>와 같다. 1969년말 현재, 1실, 5과 외에 하부조직으로 농촌지도소, 보건소, 울진·평해·북·서·근남·원남·기성·온정 등 8개 면, 죽변·후포·하당 등 3개 출장소로 구성되어 있다.



<그림 2> 1969년의 직제

2. 1970~1975년

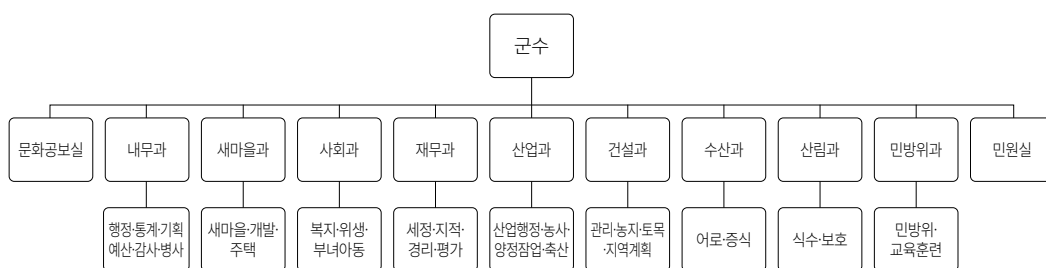
1970년에 직제 가운데 공보실이 문화공보실로 확대·개편되고 감사실과 산림과가 신설되었으며 군립병원이 설치되었다. 1970년 울진군의 직제는 1972년 말까지 변화 없이 유지되다가 1973년에 새마을과가 신설되고, 1974년에는 민원실이 설치되었다. 1975년에 부군수제가 도입되면서 70년에 신설되었던 감사실과 1973년에 신설된 새마을과를 폐지하고 대신 새마을계, 개발계, 감사계, 기획예산계, 새마을상황실을 부군수 소속으로 관할을 변경하였다. 그리고 이 시기에 민방위과를 신설하였다. 1975년 말 현재 울진군의 직제를 보면 <그림 3>과 같다. 1975년 말 현재, 2실, 7과 외에 하부조직으로 농촌지도소, 보건소, 군립병원, 울진·평해·북·서·근남·원남·기성·온정 등 8개 면, 죽변·후포·하당 등 3개 출장소로 구성되어 있다.



<그림 3> 1975년의 직제

3. 1976~1980년

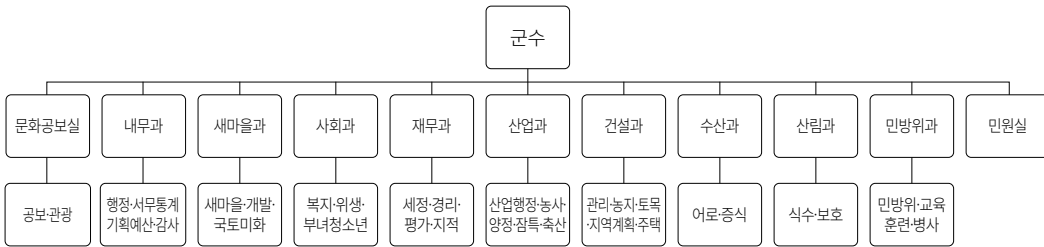
1979년에 부군수제가 폐지되면서 부군수실에 소속되어 있던 새마을상황실을 새마을과로 부활하고 감사와 기획예산업무는 내무과에 통합되었다. 그리고 사회과를 신설하고 성류굴관리사무소를 설치하였다. 또 1979년과 80년에 울진면과 평해면이 읍으로 승격되면서 하부기관이 종전의 8개 면체제에서 2개 읍, 6개 면, 3개 출장소 체제로 개편되었다. 1980년 말 현재 울진군 직제를 보면 <그림 4>와 같다. 1980년 말 현재, 2실, 9과 외에 하부조직으로 농촌지도소, 보건소, 군립병원, 성류굴 관리사무소, 울진·평해 등 2개 읍, 북·서·근남·원남·기성·온정 등 6개 면, 죽변·후포·하당 등 3개 출장소로 구성되어 있다.



<그림 4> 1980년의 직제

4. 1981~1985년

1981년에 백암온천개발사업소를 설치하였으며 1983년에 내무과 통계계가 서무통계계로 명칭이 바뀌고 내무과에 소속되어 있던 병사계가 민방위과로 그 소속이 변경되었다. 또 1980년에 새마을과에 소속되어 있던 주택계가 건설과로 이전되었다. 1985년에 문화공보실 직제를 고쳐 문화관광계를 공보계와 문화계로 확대 개편하고 새마을과에 국토미화계를 신설하였으며, 백암온천개발사업소는 폐지되었다. 1985년의 직제는 <그림 5>와 같다. 1985년 말 현재, 2실, 9과 외에 하부조직으로 농촌지도소, 보건소, 군립병원, 성류굴 관리사무소, 울진·평해 등 2개 읍, 북·서·근남·원남·기성·온정 등 6개 면, 죽변·후포·하당 등 3개 출장소로 구성되어 있다.

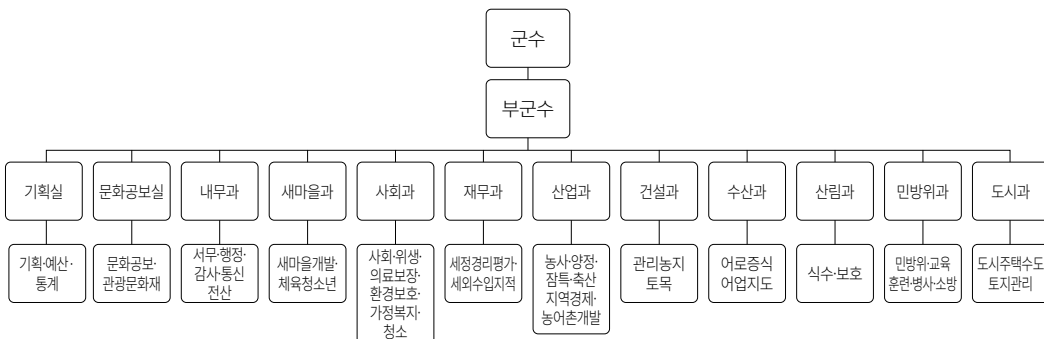


<그림 5> 1985년의 직제

5. 1986~1990년

1986년에 민원실이 위민실로 그 명칭을 변경하였고, 죽변·후포출장소를 각각 면으로 승격하였다. 1987년에는 1979년 폐지되었던 부군수제를 부활하였다. 1989년에는 기획실을 신설하여 종전의 내무과에 속해 있던 사무통계·기획예산업무를 기획실로 이관하여 기획·예산·통계전산계로 개편하였으며, 내무과에 통신계, 재무과에 세외수입·세무조사계를 신설하였다. 그리고 사회과의 직제를 3개 계에서 사회·환경위생·의료보장·환경보호·가정복지계 등 5개 계로 확대 개편하였다.

1990년에는 도시과를 신설하여 도시·주택·수도·토지관리계를 두었다. 그리고 새마을과의 건전생활계를 체육청소년계로 명칭을 바꾸고 수산과에 어업지도계를 신설하였다. 1990년 말 현재 울진군의 직제를 보면 <그림 6>과 같다. 1990년 말 현재, 2실, 10과 외에 하부조직으로 농촌지도소, 보건의료원, 성류굴 관리사무소, 울진·평해 등 2개 읍, 북·서·근남·원남·기성·온정·죽변·후포 등 8개 면, 하당출장소로 구성되어 있다.



<그림 6> 1990년의 직제

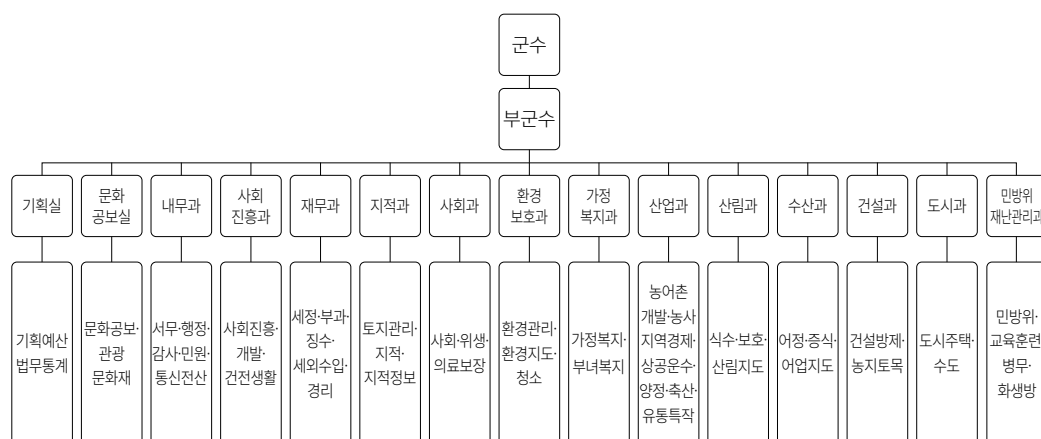
6. 1991~1995년

1991년에 종전의 사회과 일부였던 환경 관련 업무와 가정복지업무를 분리하여 환경보호

과와 가정복지과를 설치하였다. 환경보호과는 환경관리·환경지도·폐기물을 관리하는 일을 담당하도록 하였고, 가정복지과는 가정복지·부녀복지를 각각 담당하도록 하였다. 그리고 기획실에 법무계, 산업과에 상공운수계, 민방위과에 소방계를 신설하고 체육시설 관리사무소를 설치하였다.

1992년에는 산림과에 지도계, 건설과에 방제계를 신설하였으며 민방위과의 소방계는 광역자치단체로 이관되었다. 그리고 1993년에는 사회과를 사회진흥과로 명칭을 바꾸고 종전의 새마을계와 체육청소년계를 폐지하고 사회진흥계, 건전생활계를 신설하였다. 또한, 환경보호과의 폐기물과를 청소계로, 산업과의 잠특계를 유통잠특계로 각각 그 명칭을 변경하였다.

1994년에는 내무과에 민원계와 온정수질환경사업소를 설치하였으며, 1995년에는 도시과의 토지관리계와 재무과의 지적계를 통합하여 지적과를 신설하고 여기에 지적정보관리 기능을 포함했다. 그리고 민방위과에 화생방계를 신설하였다. 1995년 현재 울진군 직제를 보면 <그림 7>과 같다. 1995년 말 현재, 2실, 13과 외에 하부조직으로 농촌지도소, 보건의료원, 성류굴 관리사무소, 체육시설 관리사무소, 온정수질환경사업소, 울진·평해 등 2개 읍, 북·서·근남·원남·기성·온정·죽변·후포 등 8개 면과 하당출장소로 구성되어 있다.

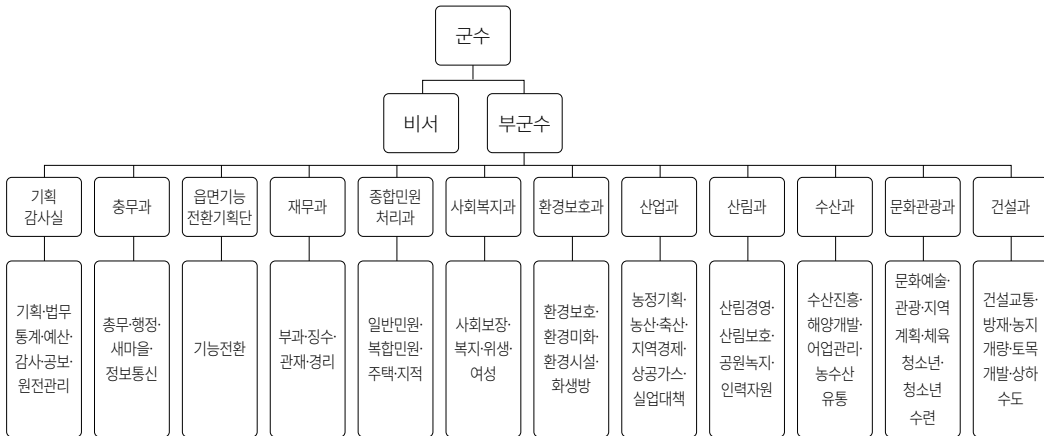


<그림 7> 1995년의 직제

7. 2000~2005년

2001년에는 대대적인 명칭변경이 이루어졌다. 종전의 민원봉사과의 명칭을 종합민원처리과로 바꾸고 업무를 복합 민원처리로 업무의 복합적 처리와 일반 민원으로 구분하였으며, 산업경제과와 산림자원과의 명칭을 산업과와 산림과로 그리고 해양수산과를 수산과로 각각 변경하였다.

2003년 기존의 읍면동의 사무와 인력을 시군 본청으로 이관 읍면동을 주민자치센터로 기능을 전환하는 사업을 위해 읍면기능전환기획단이 신설되었다. 2005년 현재 울진군의 직제를 보면 <그림 8>과 같다. 2005년 말 현재, 1실 10과 외에 하부조직으로 성류굴 관리사무소, 온정수정 환경사업소, 농업기술센터, 보건의료원, 울진·평해 등 2개 읍, 북·서·근남·원남·기성·온정·죽변·후포 등 8개 면과 하당출장소로 구성되어 있다.



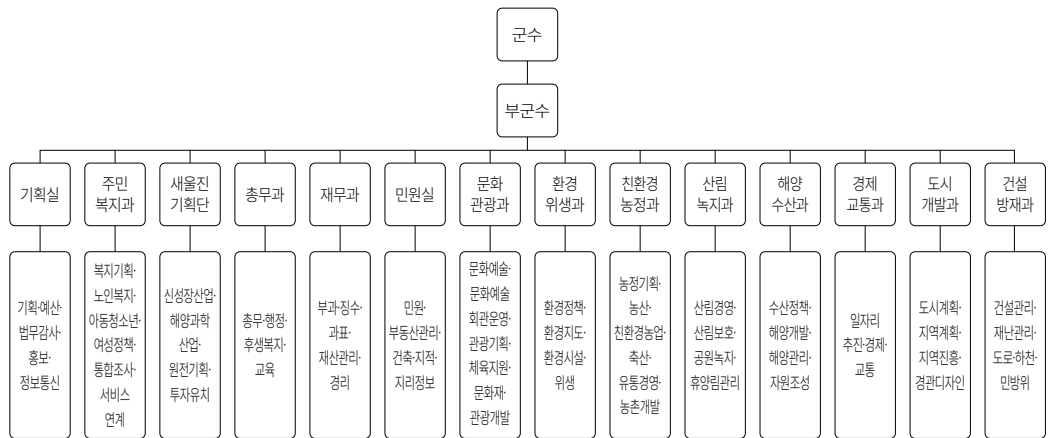
<그림 8> 2005년의 직제

8. 2006~2010년

2008년 기존의 사회복지과를 통합하여 주민생활지원과를 신설하고 해당 과에서는 복지 기획 담당과 노인복지, 아동·청소년, 여성 정책, 통합조사와 서비스 연계담당의 업무를 수행 하도록 하였다. 울진군의 장기적 성장전략을 위해 미래전략사업과를 신설했으며 환경보호과 의 명칭을 환경위생과로 전환했다. 그리고 건설교통과와 재난안전관리과를 통합해서 건설재 난관리과를 신설 운영하였다.

2010년에는 명칭변경이나 기관의 신설이 많이 이루어졌다. 우선 기획감사실과 주민생활 지원과를 기획실, 주민복지과로 명칭변경을 했으며, 울진군의 원전유치와 투자유치를 위한 새울진기획단을 신설했다. 이외에도 자치행정과를 총무과로, 세무회계과를 재무과로, 민원 봉사과를 민원실로, 도시경제과를 도시개발과로 명칭을 변경했다.

2010년 현재 울진군의 직제를 보면 <그림 9>와 같다. 2010년 말 현재, 2실 1단 11과 외에 하부조직으로 성류굴 관리사무소, 온정수정 환경사업소, 농업기술센터, 보건의료원, 울진·평 해 등 2개 읍, 북·서·근남·원남·기성·온정·죽변·후포 등 8개 면과 하당출장소로 구성되어 있다.

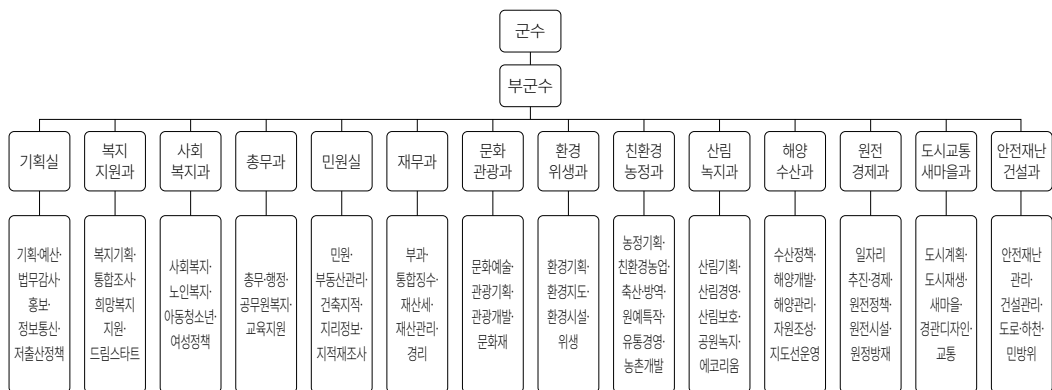


<그림 9> 2010년의 직제

9. 2011~2017년

2012년 새울진기획단과 건설방재과는 경영전략과, 안전재난건설과로 명칭을 변경했다. 2013년에는 경제교통과, 도시개발과를 경제과와 도시새마을과로 명칭을 변경했으며 주민복지과를 희망나눔과와 사회복지과로 분할하여 업무를 분담하게 하였다. 또한, 경영전략과를 폐지하고 체육진흥추진단을 새롭게 꾸려 체육지원에 지원을 시작했다.

2016년 기존의 희망나눔과, 경제과의 명칭이 복지지원과, 원전경제과로 변경되었으며 체육진흥추진단이 폐지되었다. 2017년 현재 울진군의 직제를 보면 <그림 10>과 같다. 2017년말 현재, 1실 13과 외에 하부조직으로 성류굴 관리사무소, 온정수정 환경사업소, 농업기술센터, 보건의료원, 울진·평해 등 2개 읍, 북·금강송면·근남·매화·기성·온정·죽변·후포 등 8개 면과 하당출장소로 구성되어 있다.



<그림 10> 2017년의 직제